

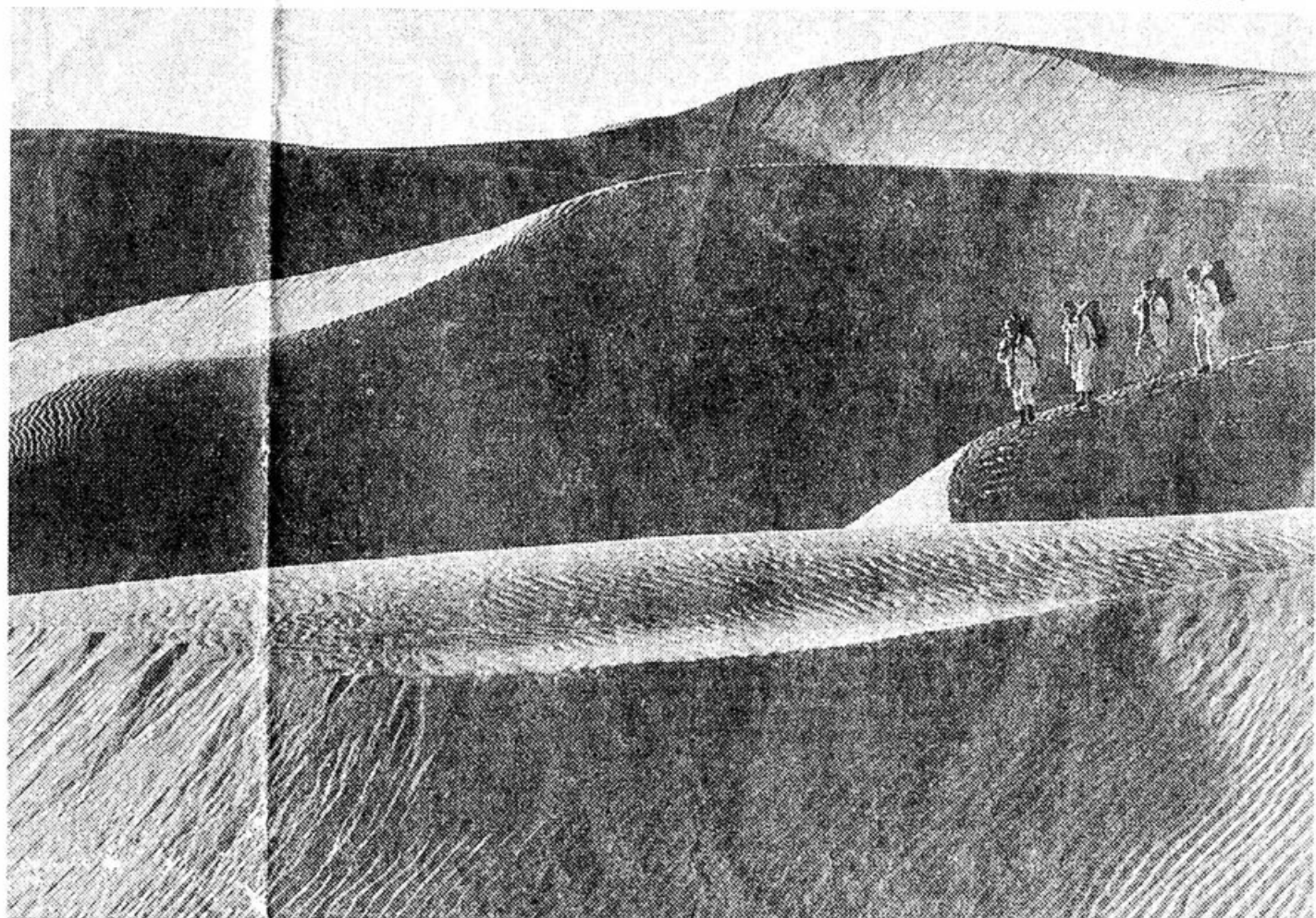
Атакама: мрачное очарование

В самую враждебную пустыню мира отправляется специальный корреспондент «Труда»

Чтобы осуществить экспедицию в самый затерянный уголок мира, я должен обладать разными способностями. Скажем, уметь сбить группу, знать, как руководить ею, собрать и проверить экипировку, суметь профинансировать мероприятие. Важно также знать, как надо двигаться во враждебной человеку среде, противостоять неблагоприятным факторам... Каждая экспедиция в затерянные миры, где все — на грани возможного, это коллективный труд. Тщательно подобрать квалифицированных партнеров так же важно, как и спланировать путешествие, предусмотрев все мельчайшие детали. Дойти до конечной цели можно только с теми людьми, которые настроены так же, как и ты, разделяют твои намерения.

На этот раз я отправляюсь в Чили, на крайний север, в пустыню Атакама, — одно из самых выжженных и негостеприимных мест на земле. Со мною будут два моих верных друга — москвичи Игорь Михалев и Виталий Сундаков. Они уже разделили со мной радости и тяготы путешествий в Амазонию, Папуа, Новую Гвинею, Вьетнам... Мы пересечем часть пустыни — желтой полоски длиной в 1.200 километров и шириной от 20 до 100 километров, которую ограничивают с одной стороны воды Тихого океана, а с другой — Кордильеры. Это нелегко, поскольку к жаре, ветру, холоду следует прибавить почти абсолютное отсутствие воды. Нигде в мире не встретишь таких пейзажей, как здесь, источающих какое-то мрачное очарование.

Это безжизненный мир, и если попавший сюда человек не обеспечил себя водой, он обречен на гибель. И еще здесь есть плоскогорье Татио, расположенное на высоте 4.200 м над уровнем моря. Со своими 40 гейзерами и 70 fumarолами — горячими минеральными родниками оно представляет зрелище нереальное, апокалипсическое. Существовавшее в древности озеро оставило здесь толстый слой соли и коварные лота, способные поглотить автомобиль или по крайней мере навсегда задержать его в здеших топях. Надо подняться на вершину вулкана Лукан — камбур (6.000 метров), чтобы увидеть необыкновен-



ную красоту пустыни. А вершина — это сильный, пробирающий до костей ветер и нехватка кислорода. Воды здесь нет, единственная форма жизни — зеленые подушки травянистого растения, которое называют «лларета». В других местах этого региона лларету найти почти невозможно — индейцы хищнически истребляют его, поскольку пользуются им как топливом.

И все же человек умеет выживать даже в экстремальных условиях. Бродячие племена, которые жили здесь десять тысяч лет назад, постепенно эволюционировали в сообщества людей, занимающихся сельскохозяйственным трудом. Со времен испанской кон-

квисты пустыня стала источником больших надежд на обогащение. Сегодня разработка меди и нитратов гарантирует Чили 70 процентов государственных доходов.

В организации экспедиции в Чили участвует Антон Долгов, молодой директор Московского городского банка, под покровительством которого было совершено немало моих путешествий. Эта же экспедиция позволит заложить основы для реализации новой идеи: подготовки менеджеров общества благосостояния. Смысл идеи — погрузиться в мир дикой природы, чтобы освободиться от неуверенности, одиночества и страхов, которым именно мы, существа индустриализованного

мира, особенно подвержены.

Естественно, нельзя призывать к тому, чтобы деловые люди отправлялись пешком в Сахару, на Южный полюс или покоряли Эверест. Однако они могут, подвергнув себя испытаниям, напрягая до предела свои силы, «выйти» на новые идеи, новые решения. Достаточно провести несколько дней вне привычных условий труда, в местах, где вся жизнь сводится к простым необходимым, чтобы почувствовать, как на многое открываются глаза.

Путешествие по джунглям или пустыне предполагает мобилизацию всех физических, духовных, умственных сил — человек учится смотреть опасности в лицо. Быть

жестким с собой и снисходительным к другим. В мире приключений один лишний шаг вперед может означать смерть, а один шаг назад — разочарование самим собой. Менеджеры согласно этой программе будут учиться также и осторожности.

Итак, путешествие на край света в пустыню Атакама, помимо выполнения исследовательских и поисковых задач, даст возможность набрать некий банк данных, чтобы заложить основы программы, рассчитанной на людей особого склада — тех, для кого важно быть всегда на шаг впереди других.

Ирек ПАЛКЕВИЧ.
Фото Эдуарда ЖИГАЙЛОВА.